

# BUDGET DE HAUTS IMPÔTS ET DE BAS TARIFS

## RÉACTIONS CONTRAIRES DANS LE MONDE DU COMMERCE ET DE L'INDUSTRIE

### Déficit de moins de 100 millions l'année prochaine

Le débat sur le budget Dunning s'ouvrira mardi prochain. — La taxe de vente est portée de six à huit pour cent. — Le ministre des finances est applaudi en présence de cinq premiers ministres.

DEFICIT DE \$161.191.000  
CETTE ANNÉE

L'exposé budgétaire, dans la prévision du déficit, ne tient pas compte des pertes qui peuvent résulter des opérations sur le blé. — Droits compensateurs sur les pommes de terre, oeufs et fleurs coupées.

### LES CORPORATIONS PAIERONT PLUS D'IMPÔTS

Le débat sur le budget Dunning, qui annonce un déficit de \$162.191.000 pour l'année 1935-36, prévoit un déficit de moins de \$100.000.000 pour l'année 1936-37, augmentant la taxe de vente de 6 à 8 p. 100, réduit le tarif douanier sur 104 items et l'augmentation sur 12 s'ouvrira mardi prochain à la Chambre des Communes. Le ministre des Finances, M. Dunning, a mit 2 h. 15 hier à faire son exposé budgétaire. A 5 h. 30, M. Bennett, chef conservateur, proposa l'ajournement du débat à lundi. M. Mackenzie King, premier ministre, offrit jusqu'à mardi à son collègue d'en face et celui-ci accepta.

#### PROPOSITIONS FISCALES

Taux de la taxe de vente porté de 6 p. 100 à 8 p. 100; taux d'impôt corporatif sur le revenu porté de 15 p. 100 à 15 p. 100 et de 15 p. 100 à 17 p. 100 dans le cas des bilans consolidés; aucun changement dans l'impôt personnel sur le revenu; taxe d'accise actuelle sur autos remplacée par une taxe uniforme de 5 p. 100, ne devant pas dépasser \$250 sur chaque machine; droit d'accise sur le brandy canadien réduit de \$4 à \$3 le gallon; tels sont les principaux points des propositions fiscales énoncées.

Le ministre prévoit pour l'année financière 1936-37 un déficit de moins de \$100.000.000, sans tenir compte de futures pertes qui peuvent résulter des opérations sur le blé.

La taxe sur la gasoline est réduite d'un sou le gallon. Les touristes canadiens auront le droit de ramener des Etats-Unis jusqu'à concurrence de \$100 sans payer de douane: Toutes les voitures automobiles sont assujetties à un impôt de 17 1/2 p. 100 lorsqu'elles sont importées des Etats-Unis ou d'autres pays bénéficiaires du tarif intermédiaire. Sur les instruments aratoires, le tarif intermédiaire est réduit à 7 1/2 p. 100. Le droit sur les instruments agricoles, à venir jusqu'au 1er janvier 1936, était de 25 p. 100. Ce droit a été abaissé à 12 1/2 p. 100 en vertu de l'accordement avec les Etats-Unis. La nouvelle réduction à 7 1/2 p. 100 entre en vigueur aujourd'hui même.

Les tabacs de l'empire, non fabriqués, du type dit turc, est assujéti à un tarif de préférence. Des droits compensateurs sont imposés sur les oeufs, les fleurs coupées et les pommes de terre.

Certaines modifications ne s'appliquent qu'aux importations faites en vertu du tarif de préférence britannique.

#### APPLAUDISSEMENTS

Des applaudissements prolongés éclatèrent hier, lorsque le ministre des Finances, le sourire aux lèvres et, pas trop nerveux, se leva pour prononcer son discours sur le budget. A plusieurs points, les applaudissements reprirent, surtout quand M. Dunning annonçait des augmentations de commerce. Il fut des fois bruyants de satisfaction lorsqu'il prédisait un déficit réduit à moins de \$100.000.000 l'année prochaine, ce qui est d'environ \$62.000.000 de moins que pour la dernière année financière.

A l'ouverture de la Chambre, à trois heures, la députation manifesta en frappant les banquettes en applaudissant dans les galeries, le premier ministre d'Ontario, M. M. Hepburn; le premier ministre de la Colombie-Britannique, M. T. D. Pattullo; le premier ministre de la Saskatchewan, M. W. J. Patterson et le premier ministre du Manitoba, M. John Bracken. Lady Tweedsmuir, épouse du gouverneur général du Canada, était aussi l'une des spectatrices les plus intéressées. Elle était accompagnée de M. A. S. Redfern, secrétaire du gouverneur général. On notait aussi dans les galeries l'honorable E. Macpherson, du gouvernement manitobain; M. Raymond Bruger, ministre de France au Canada; M. N. Ammer, ministre des Etats-Unis au Canada; M. N. Archer, secrétaire au haut-commissariat d'Angleterre; M. L. Petrucci, consul général d'Italie au Canada; M. Sotomatsu Kato, ministre du Japon. Il y avait foule dans les galeries. Plusieurs s'étaient rendus à la Chambre une heure d'avance et se glissèrent rapidement dans les places les plus avantageuses des que s'ouvrit la séance.

#### TROIS PARTIES

L'exposé budgétaire, on le sait, comprend trois parties: le relevé de la situation financière pour l'année écoulée; les propositions fiscales concernant la modification des impôts; les tabacs de l'empire, non fabriqués, du type dit turc, est assujéti à un tarif de préférence. Des droits compensateurs sont imposés sur les oeufs, les fleurs coupées et les pommes de terre.

Le budget Dunning est un budget de taxes élevées et de tarifs abaissés. En face du plus considérable déficit de l'histoire du Canada, le ministre augmente les taxes de \$28.000.000 ou \$30.000.000 en 1936-1937 en portant de 6 à 8 pour 100 la taxe de vente, en augmentant l'impôt sur le revenu corporatif. D'autre part il donne un coup de hache dans les tarifs, réduisant la douane sur les tissus et fils de coton, la soie artificielle, la gasoline, les instruments aratoires, certains tabacs de l'empire et les accessoires d'imprimerie.

(Suite à la 8ème page)

### Pas de conscription en Grande-Bretagne en temps de paix

Le premier ministre Baldwin donne de nouveau cette assurance.

(Presse canadienne) LONDRES, 2. — Le premier ministre Baldwin, dans un discours prononcé hier, a affirmé de nouveau que le gouvernement n'imposerait pas la conscription en temps de paix. Discutant le problème de défense, il fit la déclaration suivante: «Le plus grand péril mondial vient de l'air. Nous faisons les plus grands efforts pour renforcer nos défenses. M. Baldwin demanda aux jeunes gens de remplir les rangs de l'armée territoriale, leur faisant remarquer qu'ils pourraient rendre les plus grands services pour la défense du pays. De l'armée territoriale, dit-il, dépendra la défense par air.

### DÉMÉNAGEMENT

Nous prions nos abonnés qui ont changé d'adresse le 1er mai, de vouloir bien nous en avvertir par correspondance ou par téléphone (Rld. 514, service des abonnements).

Nous rectifierons nos listes d'abonnés en conséquence, afin que le journal leur soit livré sans arrêt.

### Des obstacles dans la marche sur Addis Abéba

#### LES CHEMINS BLOQUÉS PAR LES INDIGÈNES

Les Ethiopiens creusent des ornières et placent des arbres et des cailloux sur les routes.

7 OU 8 JOURS

La capitale de l'Ethiopie est presque déserte. Il ne reste plus que des policiers.

#### AUX LEGATIONS

(Presse Associée) LONDRES, 2. — Sir Sidney Barton, ministre anglais en Ethiopie, a fait savoir aujourd'hui à son gouvernement que l'empereur Haile Sélassié avait quitté Addis Abéba pour Djibouti, Somalie française. Il ajoute que le désordre règne dans la capitale de l'Ethiopie.

(Presse Associée) ROME, 2. — Des difficultés matérielles retardent l'avance des troupes italiennes vers Addis Abéba, et les célébrations italiennes sont prématurées. Dans le nord de l'Italie surtout, on est convaincu d'une tournure des événements. A Turin, Milan et Gènes, les magasins ont été fermés, les drapeaux hissés et la foule cède dans les rues la victoire anticipée des Italiens.

On dit de source autorisée qu'il pourrait s'écouler sept ou huit jours avant que les troupes du maréchal Baloglio entrent dans la capitale de l'Ethiopie. Au moment où une colonne de soldats s'approche d'Addis Abéba, sa marche fut retardée par des ornières creusées dans les chemins par les Ethiopiens en retraite. Ces chemins étaient aussi jonchés d'arbres et obstrués par des pierres. Des détachements chargés de débayer les routes ont travaillé nuit et jour.

D'après un communiqué officiel, les soldats étaient hier à environ 62 milles de la capitale, mais les journaux disaient qu'ils étaient aux portes d'Addis Abéba. Une patrouille d'avant-garde précède la colonne principale.

#### PRESQUE DÉSERTÉ

(Presse Associée) ADDIS ABÉBA, 2. — La capitale de l'Ethiopie est presque déserte, si ce n'est qu'il reste des policiers pour maintenir l'ordre. Des milliers d'indigènes ont pris la fuite et la plupart des étrangers ont cherché refuge aux différentes légations.

(Suite à la 16ème page)

### Poursuite sur la loi d'énergie

LA VALIDITÉ DE LA LOI D'ONTARIO RESILIANT CERTAINS CONTRATS.

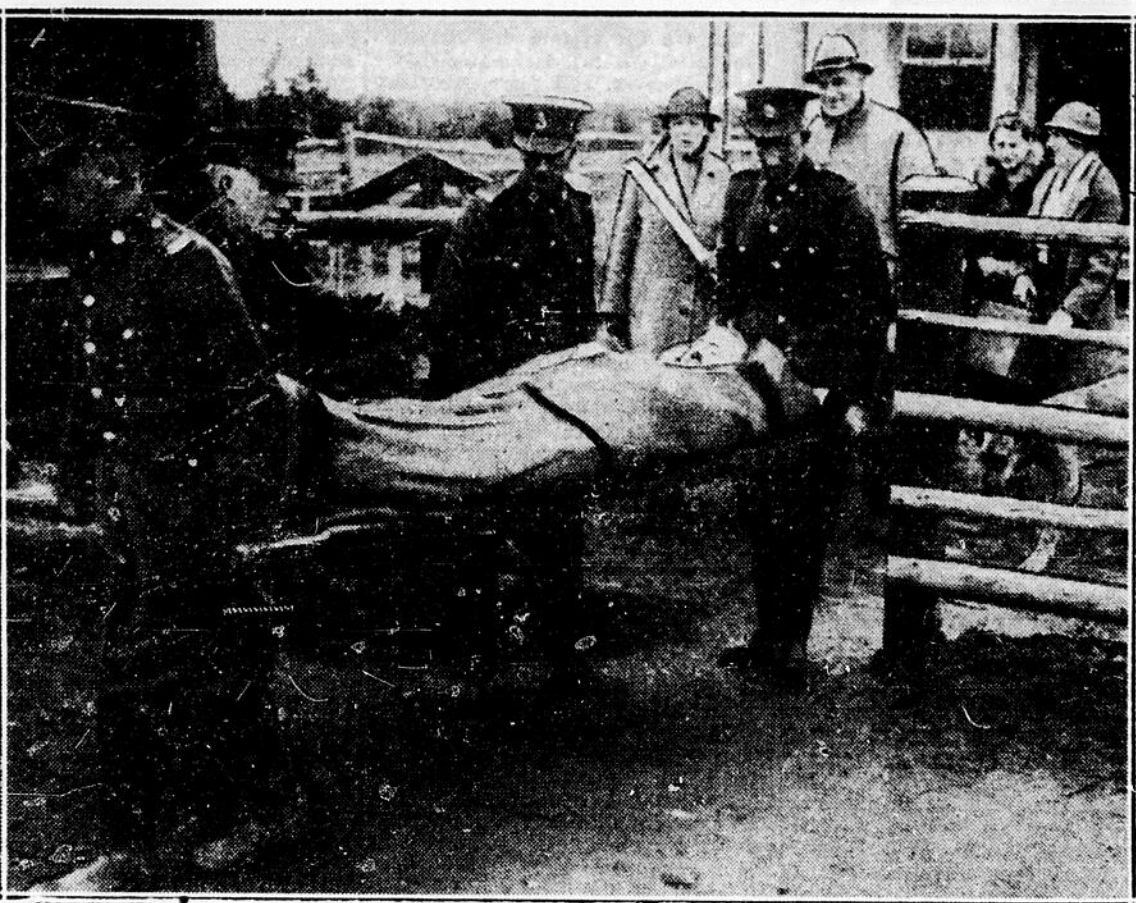
(Presse Canadienne) TORONTO, 2. — La validité de la loi du gouvernement d'Ontario resiliant certains contrats d'énergie du Québec sera mise à l'épreuve lundi, alors que la première action contre la Commission Hydroélectrique d'Ontario s'inscrira devant le juge Hugh-E. Rose, sans jury. L'Ontario Valley Power Company est demanderesse dans cette action, de même que Joseph-C. Singer et d'autres actionnaires. On cherche à faire déclarer ultra vires la loi de la commission d'énergie de 1935 ou encore on désire obtenir un jugement portant que la loi ne s'applique pas au contrat entre la compagnie et la commission.

Une convention QUEBEC, 2. — Une convention de la société canadienne d'histoire de l'Eglise catholique sera tenue les 12 et 13 mai. Sir Arthur Doughty, archiviste du Canada, portera la parole à cette convention.

### Les nouvelles religieuses

La réorganisation d'un journal catholique en Chine TIENTSIN (Chine). — Li-Che-Pao, un des plus anciens quotidiens catholiques du Nord de la Chine, fondé à Tientsin en 1915 par le R. P. Leube et un groupe de catholiques, a vu dernièrement sa direction totalement renouvelée et réorganisée. Son nouveau directeur, M. Li Tou-san, d'une des plus anciennes familles catholiques de Taïwan, au Shansi, et l'âme de l'Action Catholique de cette ville par son expérience, ses qualités de chef et d'organisateur, était tout désigné pour ce poste important. Vingt jeunes diplômés seront choisis par concours pour compléter le corps des rédacteurs.

Le P. Leube lui-même a présidé à ces remaniements; et tout fait espérer que sous l'égide de S. Exc. M. de Vienne, C.M. vicaire apostolique de Tientsin une ère nouvelle s'ouvre pour le vaillant organe catholique.



LE DEPART DE LA MINE.—Le Dr Robertson est représenté sur cette photographie au moment où les brancardiers le transportaient des bureaux de la mine de Moose River à l'ambulance qui l'amena à quelques 150 verges de Long Lake. Il fut alors porté à travers bois jusqu'à l'hélicoptère qui devait le conduire à Halifax.

### UNE BAGARRE ENTRE OUVRIERS ET ÉTUDIANTS

Il y en viennent aux mains à Toronto, à l'occasion du 1er mai.

#### TIM BUCK

(Presse Canadienne) TORONTO, 2. — Des ouvriers et des étudiants portant des bannières à la croix gammée en sont venus aux prises hier à Queen's Park, en face du palais législatif, à l'occasion du 1er mai. Plusieurs étudiants furent maltraités et les policiers vinrent à leur secours, pendant que la foule écoutait un discours du communiste Tim Buck. On se battit à coups de poing avant que les policiers conduisent les étudiants dans un édifice du gouvernement. L'un des étudiants demeura inconscient après avoir été frappé et plusieurs autres portent des contusions.

### UN BANQUET AUX MINEURS

IL EST DONNÉ EN L'HONNEUR DES SAUVETEURS À LA MINE DE MOOSE RIVER.

(Presse Canadienne) STELLARTON, N.-B., 2. — Un banquet a été donné hier soir en l'honneur des mineurs du comté de Pictou et de distingués orateurs ont fait le récit du sauvetage du Dr Robertson et de Seadine. Le premier ministre Angus Macdonald a annoncé qu'un monument serait élevé à Moose River pour commémorer cet événement.

L'hon. Michael Dwyer, ministre des Mines de la Nouvelle-Ecosse, a aussi porté la parole.

### Sir Edward Beatty est réélu président

PRESIDENT DE L'ASSOCIATION DES SCOUTS DU CANADA.

(Presse Canadienne) MONTREAL, 2. — Sir Edward Beatty a été réélu président de l'Association des scouts du Canada, à l'assemblée annuelle tenue ici hier. Lord Tweedsmuir est le chef des scouts. John A. Stiles, d'Ottawa, a été réélu commissaire en chef de l'excursion. G. H. Brown, secrétaire honoraire pour le Canada, le Dr F. H. Gisborne, d'Ottawa, conseiller honoraire et le major W. R. Creighton, trésorier honoraire. Ont été réélus membres du comité exécutif: Charles H. Bland, E. H. Coleman, G. E. Fauquier, J. B. Harkin, le brig.-gén. C. H. MacLaren, Sir George Perley, le major A. A. Pinard, le Rev. J. C. Roper, P. D. Ross, le major E. C. Woolsey tous d'Ottawa; J. A. Kilpatrick, S. B. Mitchell, J. W. Mitchell, S. B. McMichael, J. F. M. Stewart, tous de Toronto, et F. W. Thompson, de Winnipeg.

#### LE CABINET SARRAUT

(P.C. Havas) PARIS, 2. — Quel que soit le résultat du scrutin de demain en France, le cabinet Sarraut sera maintenu en fonctions jusqu'à ce que la nouvelle chambre des députés s'assemble, le 1er juin, a-t-on officiellement annoncé hier.

### MME F. VIGEANT AGÉE DE 100 ANS

(Presse Canadienne) STE-SABINE, Qué., 2. — Mme François Vigeant a célébré aujourd'hui le centième anniversaire de sa naissance à la résidence de sa fille aînée, Mme J. Tarte, qui est âgée de 78 ans. Mme Vigeant se maria en 1836. Son mari est mort il y a 34 ans. De ce mariage naquirent 14 enfants dont huit sont vivants.

### LES CREDITS DE LA MARINE

La Chambre des Communes a passé la séance d'hier soir à discuter et à voter les crédits de la Marine. Elle adopta entre autres un crédit de \$1.240.000 pour les améliorations au port de Québec y compris des paiements retenus sur certains contrats, le mur du nouveau quai (\$808.000) la route de macadam bitumineux, Gilmour-Hill, le dragage au terminus de l'Anse-au-Foulon, (\$179.000), le dragage de la rivière Saint-Charles et du bassin Louise (\$203.355), le gazonnement du parc de l'Anse-au-Foulon, et les réparations aux quais et hangars du bassin de la Princesse-Louise. La Chambre vota également \$624.875 pour construction des édifices de la marine, remise en état des navires du gouvernement, enlèvement des épaves: \$2.000 pour améliorations au port d'Halifax: \$1.817.500 pour améliorations au port de Saint-Jean: \$13.693 pour améliorations au port de Chicoutimi: \$232.000 pour améliorations au port de Trois-Rivières: \$2.873.089 pour améliorations au port de Montréal: plus \$389.220 pour autres améliorations diverses aux ports d'Halifax, de Chicoutimi et de Montréal.

### Des mots, des mots et des maux...

La Presse canadienne, au cours de la journée hier a transmis environ 25.000 mots sur le budget Dunning. L'exposé budgétaire même, y compris la partie lue par le ministre des Finances et celle qui a été déposée au greffe, comptait 97 pages de texte minuscule à un espace, sur papier minuscule. Ce qui veut dire des mots, des mots et... des maux de tête pour les nombreux lecteurs qui doivent rendre la pensée de l'auteur et les nervexes journalières qui doivent vulgariser cet amas d'information.

### M. Soloway gagne la bourse Bennett

(Presse Canadienne) KINGSTON, Ont., 2. — Hyman Soloway, de Billings Bridge, a gagné la bourse R-B Bennett de la faculté des arts de l'université Queen's, a-t-on annoncé hier soir. La plupart des autres prix ont été gagnés par des étudiants d'Ontario. La bourse Sir Wilfrid Laurier pour conversation française a été décernée à Elsie Morrison, de Shawinigan Falls. Quel. Un prix spécial pour cours français extra-muraux a été gagné par R.-C. Amarant, de Québec.

### 191 personnes sont rayées du secours-chômage

Les enquêteurs spéciaux sous la direction du détective George Gray, de la sûreté municipale, a déjà rayé 191 personnes des listes de secours à Ottawa, entre le 20 et le 25 avril. C'est ce que le bureau des commissaires a appris hier dans ses délibérations avec la commission de l'Assistance Publique.

### VINCENT AURIOL DEVIENDRAIT P. MINISTRE

Il serait le chef du gouvernement futur de la France.

#### BON ORATEUR

PARIS, 2 (PC-Havas). — Après le second tour de scrutin, il est de règle que le cabinet démissionne. Le président de la République fait alors appel au leader du groupe le plus important de la majorité. En dehors des noms déjà cités des leaders parlementaires et du leader socialiste, Léon Blum, il est actuellement beaucoup question dans les milieux parlementaires de Vincent Auriol, parmi les possibles chefs de gouvernement de la future législature. La silhouette de Vincent Auriol est bien connue depuis vingt ans que le député de la Haute-Garonne milita dans la parti socialiste. S. F. I. O. dont il est actuellement le secrétaire du groupe parlementaire. Sur un corps vigoureux et frappe d'un homme de 52 ans maintenant en parfaite forme physique par une vie active, la figure est pleine et souriante, très ouverte, très accueillante. Un accident de l'œil gauche donne au regard une curieuse dissimulation.

M. Vincent Auriol est un des bons orateurs parlementaires des législatures précédentes. Il est servi par une voix claire bien timbrée, cette voix qui fit la réputation des ténors toulousains. Et son éloquence directe avec des phrases qui frappent des formules qui restent dans l'esprit entraînent au moins autant qu'il persuade.

Après le succès du cartel de gauches en 1924, il fut président de la commission des finances. C'est qu'il s'était spécialisé dans les questions économiques et financières et avait marqué par des interpellations vives, l'opposition des gauches à la politique financière du "bloc national". Ses conceptions étaient alors plus révolutionnaires que l'actuel programme du front populaire. C'était l'époque du mot fameux de Narbonne Renaud: "Il faut prendre l'argent où il est". M. Vincent Auriol et la majorité gauche s'attachait aux formules de prélevement sur la capital et la répression des fraudes fiscales, et c'est par exemple autour "du carnet de coupons" que se livrèrent les grandes batailles parlementaires de cette première grande tentative de gouvernement des gauches. Il reste pour les foules d'homme qui dénoncent le fameux "mur d'argent" et qui ont la formule célèbre: "La bourse, je la ferme, les spéculateurs je les enferme".

En vérité, M. Vincent Auriol, adversaire courtois et parlementaire estimé de tous les partis, n'est pas malgré sa vivacité verbale, l'homme de solutions sans mesure. Il a au sein de son parti jouer toujours un rôle modérateur, cherchant à éviter les scissions comme il sut présider à la commission des finances avec adresse et diplomatie. Cet homme d'état aux qualités de lutteur, en effet, a un tempérament de conciliateur.

#### Aviateurs tués

HONOLULU, 2. — Le lieutenant William R. McCuddy, de la marine des Etats-Unis, et le pilote en chef Wilson ont été tués hier, au moment où leur aéroplane d'observation tomba dans l'océan, près de Pearl Harbor, pendant qu'ils observaient des pratiques de torpilles sous-marines.

### Une exemption pour les mines métallifères

Afin d'encourager la production de l'or et d'autres métaux, le gouvernement fédéral a décidé que les mines métallifères qui produiraient d'ici au 1er janvier 1940 seraient exemptées de la taxe sur le revenu des corporations pendant trois ans, à dater du moment où elles commenceront à produire. C'est ce que M. Dunning a annoncé hier dans son budget.

Le ministre des Finances a assuré que le gouvernement n'imposerait pas de taxes discriminatoires sur les mines, afin d'éviter toute incertitude aux propriétaires. L'or canadien exporté en 1935-36 avait une valeur de \$119.000.000.

### MORT SUBITE DE O. DUFRESNE À MONTRÉAL

Il était président du Devoir de Montréal et était bien connu dans le Québec.

#### HOMME D'AFFAIRES

(Presse Canadienne) MONTRÉAL, 2. — M. Oscar Dufresne, président du Devoir, de Montréal, est mort subitement hier soir dans sa 60ème année. Il souffrait depuis plus d'un an de ce qui était regardé comme une légère affection. Le défunt était bien connu dans la province de Québec pour ses œuvres charitables. Il avait dans l'interdiction des hôpitaux, il était aussi président de la compagnie de construction portant son nom. Ce fut cette compagnie qui construisit le pont Jacques Cartier, sur le St-Laurent, à Montréal.

M. Dufresne avait acquis à Yamachiche, Qué., une éducation élémentaire et obtint de l'emploi à une compagnie manufacturière de chaussures. Il fut plus tard président de la Dufresne & Locke Shoe Company, Ltd.

### ALVIN KARPIS EST ARRÊTÉ

IL EST ACCUSÉ DE L'ENLEVEMENT DE DEUX HOMMES.

NOUVELLE-ORLÉANS, 2. — Alvin Karpis, ennemi public des Etats-Unis, a été capturé hier soir à l'entrée d'un appartement de la basse-ville, sans coup férir. Cet homme d'origine lithuanienne, né à Montevideo, et du nom véritable est Raymond Karpavicz, ainsi que deux complices ont été arrêtés par 15 à 20 officiers sous le commandement du chef J. E. Hoover, du bureau fédéral d'investigation. Karpis est accusé d'avoir enlevé William A. Hamm, fils de St-Paul, Minn., et d'E. G. Bremer, aussi de St-Paul. Il a été fait prisonnier avec Fred Hunter, soupçonné de vol de courrier et une femme dont le nom n'est pas révélé.

### Le Dr Robertson quitte l'hôpital

SON COMPAGNON SCADDING Y S'EST ENCORE UN TRAITEMENT POUR SES PIEDS

(Presse canadienne) HALIFAX, 2. — Le Dr D. E. Robertson, de Toronto, qui se rétablit promptement, après avoir passé dix jours dans la mine d'or de Moose River, a quitté hier l'hôpital de cette ville et est dans un hôtel, sous les soins d'une garde-malade. Son compagnon Alfred Scadding, est encore à l'hôpital où il continuera à subir un traitement pour ses pieds.

### Route réparée à Callander

(Presse canadienne) CALLANDER, 2 mai. — La route qui laisse la nursery des Dionne était fermée depuis quelques semaines. Elle sera ouverte de nouveau à la circulation après-demain. La route a été réparée pour l'été. Jusqu'à nouvel ordre, on ne permettra pas aux visiteurs d'entrer sur le terrain de la nursery. Aucune heure ne sera fixée aux apparitions des jumeaux. Les touristes ne pourront les voir que lorsqu'il plaira aux jumeaux de s'amuser sur la véranda. Le docteur Dafoe a cependant déclaré qu'on permettrait aux touristes de s'approcher plus tard.

### ON DEMANDE DE TERMINER LA ROUTE DE BARRY'S BAY

PEMBROKE, 2. — Le conseil de ville et l'Association des contribuables ont tenu une assemblée conjointe hier soir. Les autorités municipales et les contribuables sont tombés d'accord sur la nécessité de terminer la route de Huntsville, connue sous le nom de route de Barry's Bay. Cela donnerait au travail à quelque 200 ouvriers. Le Conseil et l'Association ont décidé de demander aux députés de la région d'user de toute leur influence pour obtenir que le travail sur cette route commence au plus tôt.

### L'EFFET DE LA HAUSSE DE LA TAXE DE VENTE

On craint qu'elle ne provoque une hausse générale des marchandises.

#### L'ESSENCE

Les compagnies de pétrole voient avec crainte certaines réductions de tarif.

#### ENTREVUES

Le consommateur devra payer un peu plus pour ceci et un peu plus pour cela comme résultat du budget Dunning, qui a été soumis à la Chambre des Communes, hier. On ne croit pas toutefois que cette augmentation soit très élevée. On s'attend à ce que les prix de détail ne montent que d'une fraction minime.

Une augmentation de deux pour cent dans la taxe, qui grimpe de six à huit pour cent, a été acceptée dans la plupart des provinces comme "un mal nécessaire". Cette taxe supplémentaire retombera toutefois sur le dos du consommateur, étant donné que les manufacturiers doivent payer à leur tour des taxes sur les corporations plus considérables.

"Nous sommes fort bien grevés de taxes", fit remarquer Gerald Staunton, membre de l'exécutif de l'Association des Manufacturiers Canadiens, à Toronto. "Toutefois le peuple lui-même est en mesure de réaliser qu'il paie huit pour cent sur tout ce qu'il doit acheter."

LES MANUFACTURIERS "Les manufacturiers n'ont pas d'autre alternative que de passer cette taxe aux intermédiaires et aux détaillants, qui, à leur tour, la feront retomber sur le consommateur."

C. L. Burton, président de Robert Simpson Company, croit que l'augmentation provoquée par la taxe de vente ne sera que très peu perceptible.

La hausse de la taxe de vente et une augmentation de 1 1/2 pour cent dans les taxes sur les corporations à pour but de faire passer la taxe au consommateur. Le montant supplémentaire de \$29.000.000. On croit qu'à Toronto seulement la taxe des corporations obligera les industriels à payer \$250.000 de plus par année.

PROPRIÉTAIRES DE MINES Dans les cercles miniers on se réjouit du fait que le budget annonce que les mines venant en opération d'ici à 1940 seront exemptées de taxes des corporations pour les trois premières années de leur mise en opération. G. C. Bateman, secrétaire de l'Ontario Mining Association, a déclaré que l'industrie minière était prête à payer sa part de taxes comme les autres industries du pays, étant donné que les autres impôts sur les mines n'ont subi aucune coupure dans le budget Dunning.

(Suite à la 16ème page)

Deux personnes tuées ANADARKO, Oklahoma, 2. — Deux personnes ont été tuées et 12 blessées, dont plusieurs grièvement, pendant une tempête de vent qui s'est abattue hier soir près d'Albert, comté de Caddo.



### Pronostics

Vallée de l'Outaouais et Haut-Saint-Laurent. — Pluie nuageux et, plus frais ce soir et demain. Averses.

### Mouvement maritime

ARRIVÉES

Navire	A	De
Hambourg	N.-York	Hambourg
Bellevue	Honolulu	N.-York
Leopold	Liverpool	Liverpool

DEPARTS

Navire	Pour
Amor Banker	N.-York
Carinthia	N.-York
Santa Inez	N.-York
Statendam	N.-York
Hansa	Southpton
Prin. Roosevelt	Halifax
Amor Banker	Plymouth
D. of Atholl	Montréal
Montclair	Southpton

### Courrier transatlantique

Sur le "Washington", via New-York, fermeture à 3 h. 10 de l'après-midi, mardi, 3 mai.  
Sur le "Duchess of York", via Montréal, fermeture à 4 h. 25 de l'après-midi, jeudi, 7 mai.  
A destination du continent, sur "Ansonia", via Montréal, fermeture à 4 h. 25 de l'après-midi, jeudi, 7 mai.  
Sur le "Bremen", via New-York, fermeture à 3 h. 10 de l'après-midi, vendredi, 8 mai.



# BOURSE-FINANCE-COMMERCE

## ARRIVAGES PLUS FORTS QU'EN 1935

### LA FERMETURE DES PRIX EST FAIBLE HIER

#### LES PRIX DES PRODUITS SONT STATIONNAIRES

Les arrivages de beurre, fromage et oeufs d'entre-pôts à Montréal enregistrent une augmentation.

Sur les marchés nord-américains du blé, à Winnipeg l'option de mai descend aussi bas que 78 1/2 sous.

La place locale du marché avait ce matin un aspect tout à fait encourageant.

### LES CHIFFRES

MONTREAL, 2 avril. — Les arrivages de beurre et fromage de même que les approvisionnements d'oeufs à Montréal sont plus forts que l'année dernière au même temps de l'année. Les chiffres publiés hier, quand les totaux furent connus, ont été à la chambre de commerce, comme on le fait toujours le premier jour de chaque mois. Les chiffres avec comparaison étaient les suivants:

Boites Boites Boites	Boites Boites Boites		
Beurre de crémère	18,632 54,205 10,821	Beurre de lait	20 32 1,517
Fromage	70,745 88,136 43,688	Oeufs frais	1,609 1,418 2,236
Oeufs	10,925 10,936 1,935	Oeufs d'entre-pôt	16,307 105 13,174

Le marché du beurre était plus faible. Sur le marché des pommes de terre les nouveaux arrivages de Floride étaient de meilleure qualité que les offres précédentes et leurs prix étaient un peu plus forts. Les autres approvisionnements de pommes de terre ne changeaient pas. Le fromage, les volailles et les oeufs ne changeaient pas. Les arrivages pour la journée furent inscrits à la chambre de commerce les 875 caisses d'oeufs, 975 boîtes de beurre et pas de fromage.

**LE BEURRE**  
Le beurre au wagon ou en lots partiels se vendait à 19 1/2 cents pour le No 1.  
Le beurre en lots partiels aux détaillants 21 cents pour le beurre solide et 22 cents pour le beurre en moules.

**LE FROMAGE**  
Le prix du fromage No 1 coloré de l'Ontario était à 10 1/2.

**LES OEUFS**  
Les prix du gros, au wagon ou en lots partiels: A-gros, 21 cents; A-moyens, 19 cents; B, 18 1/2 cents; A-Poulette ou C, 17 1/2 cents.  
A-l gros, 28 1/2 cents; A-l moyens, 25 1/2 cents; A-gros, 23 cents; A-moyens, 22 cents; B, 22 cents; A-poulette ou C, 21c.

**LES PATATES**  
Les patates Montagne du Québec étaient de \$1.50 à \$1.55 le sac de 80 livres; No 2, \$1.55 le sac de 80 livres; No 1, \$1.55 le sac de 80 livres.

**LES GRAINS**  
Blé Nord No 1, 98c; Blé Nord No 2, 96c; Blé No 3, 94c; Blé No 4, 92c; Blé No 5, 90c; Blé No 6, 88c; Blé No 7, 86c; Blé No 8, 84c; Blé No 9, 82c; Blé No 10, 80c; Blé No 11, 78c; Blé No 12, 76c; Blé No 13, 74c; Blé No 14, 72c; Blé No 15, 70c; Blé No 16, 68c; Blé No 17, 66c; Blé No 18, 64c; Blé No 19, 62c; Blé No 20, 60c; Blé No 21, 58c; Blé No 22, 56c; Blé No 23, 54c; Blé No 24, 52c; Blé No 25, 50c; Blé No 26, 48c; Blé No 27, 46c; Blé No 28, 44c; Blé No 29, 42c; Blé No 30, 40c; Blé No 31, 38c; Blé No 32, 36c; Blé No 33, 34c; Blé No 34, 32c; Blé No 35, 30c; Blé No 36, 28c; Blé No 37, 26c; Blé No 38, 24c; Blé No 39, 22c; Blé No 40, 20c; Blé No 41, 18c; Blé No 42, 16c; Blé No 43, 14c; Blé No 44, 12c; Blé No 45, 10c; Blé No 46, 8c; Blé No 47, 6c; Blé No 48, 4c; Blé No 49, 2c; Blé No 50, 0c.

**LES PATATES**  
Qualité de choix en lots partiels au baril, \$3.80  
Qualité de choix en lots divers, baril, \$4.10  
Farine de maïs blanc par barils livraison faite, \$4.50

**LES GRAINS**  
Blé Nord No 1, 98c; Blé Nord No 2, 96c; Blé No 3, 94c; Blé No 4, 92c; Blé No 5, 90c; Blé No 6, 88c; Blé No 7, 86c; Blé No 8, 84c; Blé No 9, 82c; Blé No 10, 80c; Blé No 11, 78c; Blé No 12, 76c; Blé No 13, 74c; Blé No 14, 72c; Blé No 15, 70c; Blé No 16, 68c; Blé No 17, 66c; Blé No 18, 64c; Blé No 19, 62c; Blé No 20, 60c; Blé No 21, 58c; Blé No 22, 56c; Blé No 23, 54c; Blé No 24, 52c; Blé No 25, 50c; Blé No 26, 48c; Blé No 27, 46c; Blé No 28, 44c; Blé No 29, 42c; Blé No 30, 40c; Blé No 31, 38c; Blé No 32, 36c; Blé No 33, 34c; Blé No 34, 32c; Blé No 35, 30c; Blé No 36, 28c; Blé No 37, 26c; Blé No 38, 24c; Blé No 39, 22c; Blé No 40, 20c; Blé No 41, 18c; Blé No 42, 16c; Blé No 43, 14c; Blé No 44, 12c; Blé No 45, 10c; Blé No 46, 8c; Blé No 47, 6c; Blé No 48, 4c; Blé No 49, 2c; Blé No 50, 0c.

**LES PATATES**  
Qualité de choix en lots partiels au baril, \$3.80  
Qualité de choix en lots divers, baril, \$4.10  
Farine de maïs blanc par barils livraison faite, \$4.50

**LES GRAINS**  
Blé Nord No 1, 98c; Blé Nord No 2, 96c; Blé No 3, 94c; Blé No 4, 92c; Blé No 5, 90c; Blé No 6, 88c; Blé No 7, 86c; Blé No 8, 84c; Blé No 9, 82c; Blé No 10, 80c; Blé No 11, 78c; Blé No 12, 76c; Blé No 13, 74c; Blé No 14, 72c; Blé No 15, 70c; Blé No 16, 68c; Blé No 17, 66c; Blé No 18, 64c; Blé No 19, 62c; Blé No 20, 60c; Blé No 21, 58c; Blé No 22, 56c; Blé No 23, 54c; Blé No 24, 52c; Blé No 25, 50c; Blé No 26, 48c; Blé No 27, 46c; Blé No 28, 44c; Blé No 29, 42c; Blé No 30, 40c; Blé No 31, 38c; Blé No 32, 36c; Blé No 33, 34c; Blé No 34, 32c; Blé No 35, 30c; Blé No 36, 28c; Blé No 37, 26c; Blé No 38, 24c; Blé No 39, 22c; Blé No 40, 20c; Blé No 41, 18c; Blé No 42, 16c; Blé No 43, 14c; Blé No 44, 12c; Blé No 45, 10c; Blé No 46, 8c; Blé No 47, 6c; Blé No 48, 4c; Blé No 49, 2c; Blé No 50, 0c.

**LES PATATES**  
Qualité de choix en lots partiels au baril, \$3.80  
Qualité de choix en lots divers, baril, \$4.10  
Farine de maïs blanc par barils livraison faite, \$4.50

**LES GRAINS**  
Blé Nord No 1, 98c; Blé Nord No 2, 96c; Blé No 3, 94c; Blé No 4, 92c; Blé No 5, 90c; Blé No 6, 88c; Blé No 7, 86c; Blé No 8, 84c; Blé No 9, 82c; Blé No 10, 80c; Blé No 11, 78c; Blé No 12, 76c; Blé No 13, 74c; Blé No 14, 72c; Blé No 15, 70c; Blé No 16, 68c; Blé No 17, 66c; Blé No 18, 64c; Blé No 19, 62c; Blé No 20, 60c; Blé No 21, 58c; Blé No 22, 56c; Blé No 23, 54c; Blé No 24, 52c; Blé No 25, 50c; Blé No 26, 48c; Blé No 27, 46c; Blé No 28, 44c; Blé No 29, 42c; Blé No 30, 40c; Blé No 31, 38c; Blé No 32, 36c; Blé No 33, 34c; Blé No 34, 32c; Blé No 35, 30c; Blé No 36, 28c; Blé No 37, 26c; Blé No 38, 24c; Blé No 39, 22c; Blé No 40, 20c; Blé No 41, 18c; Blé No 42, 16c; Blé No 43, 14c; Blé No 44, 12c; Blé No 45, 10c; Blé No 46, 8c; Blé No 47, 6c; Blé No 48, 4c; Blé No 49, 2c; Blé No 50, 0c.

**LES PATATES**  
Qualité de choix en lots partiels au baril, \$3.80  
Qualité de choix en lots divers, baril, \$4.10  
Farine de maïs blanc par barils livraison faite, \$4.50

**LES GRAINS**  
Blé Nord No 1, 98c; Blé Nord No 2, 96c; Blé No 3, 94c; Blé No 4, 92c; Blé No 5, 90c; Blé No 6, 88c; Blé No 7, 86c; Blé No 8, 84c; Blé No 9, 82c; Blé No 10, 80c; Blé No 11, 78c; Blé No 12, 76c; Blé No 13, 74c; Blé No 14, 72c; Blé No 15, 70c; Blé No 16, 68c; Blé No 17, 66c; Blé No 18, 64c; Blé No 19, 62c; Blé No 20, 60c; Blé No 21, 58c; Blé No 22, 56c; Blé No 23, 54c; Blé No 24, 52c; Blé No 25, 50c; Blé No 26, 48c; Blé No 27, 46c; Blé No 28, 44c; Blé No 29, 42c; Blé No 30, 40c; Blé No 31, 38c; Blé No 32, 36c; Blé No 33, 34c; Blé No 34, 32c; Blé No 35, 30c; Blé No 36, 28c; Blé No 37, 26c; Blé No 38, 24c; Blé No 39, 22c; Blé No 40, 20c; Blé No 41, 18c; Blé No 42, 16c; Blé No 43, 14c; Blé No 44, 12c; Blé No 45, 10c; Blé No 46, 8c; Blé No 47, 6c; Blé No 48, 4c; Blé No 49, 2c; Blé No 50, 0c.

**LES PATATES**  
Qualité de choix en lots partiels au baril, \$3.80  
Qualité de choix en lots divers, baril, \$4.10  
Farine de maïs blanc par barils livraison faite, \$4.50

**LES GRAINS**  
Blé Nord No 1, 98c; Blé Nord No 2, 96c; Blé No 3, 94c; Blé No 4, 92c; Blé No 5, 90c; Blé No 6, 88c; Blé No 7, 86c; Blé No 8, 84c; Blé No 9, 82c; Blé No 10, 80c; Blé No 11, 78c; Blé No 12, 76c; Blé No 13, 74c; Blé No 14, 72c; Blé No 15, 70c; Blé No 16, 68c; Blé No 17, 66c; Blé No 18, 64c; Blé No 19, 62c; Blé No 20, 60c; Blé No 21, 58c; Blé No 22, 56c; Blé No 23, 54c; Blé No 24, 52c; Blé No 25, 50c; Blé No 26, 48c; Blé No 27, 46c; Blé No 28, 44c; Blé No 29, 42c; Blé No 30, 40c; Blé No 31, 38c; Blé No 32, 36c; Blé No 33, 34c; Blé No 34, 32c; Blé No 35, 30c; Blé No 36, 28c; Blé No 37, 26c; Blé No 38, 24c; Blé No 39, 22c; Blé No 40, 20c; Blé No 41, 18c; Blé No 42, 16c; Blé No 43, 14c; Blé No 44, 12c; Blé No 45, 10c; Blé No 46, 8c; Blé No 47, 6c; Blé No 48, 4c; Blé No 49, 2c; Blé No 50, 0c.

**LES PATATES**  
Qualité de choix en lots partiels au baril, \$3.80  
Qualité de choix en lots divers, baril, \$4.10  
Farine de maïs blanc par barils livraison faite, \$4.50

**LES GRAINS**  
Blé Nord No 1, 98c; Blé Nord No 2, 96c; Blé No 3, 94c; Blé No 4, 92c; Blé No 5, 90c; Blé No 6, 88c; Blé No 7, 86c; Blé No 8, 84c; Blé No 9, 82c; Blé No 10, 80c; Blé No 11, 78c; Blé No 12, 76c; Blé No 13, 74c; Blé No 14, 72c; Blé No 15, 70c; Blé No 16, 68c; Blé No 17, 66c; Blé No 18, 64c; Blé No 19, 62c; Blé No 20, 60c; Blé No 21, 58c; Blé No 22, 56c; Blé No 23, 54c; Blé No 24, 52c; Blé No 25, 50c; Blé No 26, 48c; Blé No 27, 46c; Blé No 28, 44c; Blé No 29, 42c; Blé No 30, 40c; Blé No 31, 38c; Blé No 32, 36c; Blé No 33, 34c; Blé No 34, 32c; Blé No 35, 30c; Blé No 36, 28c; Blé No 37, 26c; Blé No 38, 24c; Blé No 39, 22c; Blé No 40, 20c; Blé No 41, 18c; Blé No 42, 16c; Blé No 43, 14c; Blé No 44, 12c; Blé No 45, 10c; Blé No 46, 8c; Blé No 47, 6c; Blé No 48, 4c; Blé No 49, 2c; Blé No 50, 0c.

### LES EXPORTATIONS

(Presse Canadienne)  
WINNIPEG, 1er avril. — Des achats outre-mer de blé canadien ne réussissent pas à empêcher le prix des options de tomber à de nouveaux bas sur le marché des grains de Winnipeg aujourd'hui. Des pertes nettes de 1 1/2 sous furent enregistrées.

Des nouvelles de pluie aux Etats-Unis dans le sud-ouest avaient une influence affaiblissante à la bourse des grains et les options tombaient. L'option de mai tomba à 78 1/2 sous à Chicago et à 80 1/2 sous à Liverpool. Les ventes d'exportations étaient évaluées à 750,000 boisseaux, comptant 200,000 boisseaux à destination de l'Orient.

D'autres facteurs influents qui amèneront la baisse sur le marché local étaient des reculs de 1 1/2 sous à Chicago et à 1 1/2 sous à Liverpool. Les transactions étaient généralement calmes.

L'augmentation des exportations de blé de l'Australie et de l'Argentine mettaient en vedette les statistiques d'exportation. L'Australie expédiait 1,467,000 boisseaux cette semaine, 1,000,000 boisseaux de plus que la semaine dernière. L'Argentine expédiait plus de 1,145,000 boisseaux, en comparaison de seulement 880,000 la semaine dernière.

Les prix des grains communs se maintenaient fermes en dépit de la faiblesse du blé, soutenue par de bonnes ventes d'exportation d'avoine, orge et seigle.

Les options de blé du mois de juillet, atteignant un nouveau bas aujourd'hui, tandis que l'option de mai baissait de 1/2 sous.

Les prix au comptant: Blé No 1 dur, 80c; No 2 dur, 78c; No 3 dur, 76c; No 4 dur, 74c; No 5 dur, 72c; No 6 dur, 70c; No 7 dur, 68c; No 8 dur, 66c; No 9 dur, 64c; No 10 dur, 62c; No 11 dur, 60c; No 12 dur, 58c; No 13 dur, 56c; No 14 dur, 54c; No 15 dur, 52c; No 16 dur, 50c; No 17 dur, 48c; No 18 dur, 46c; No 19 dur, 44c; No 20 dur, 42c; No 21 dur, 40c; No 22 dur, 38c; No 23 dur, 36c; No 24 dur, 34c; No 25 dur, 32c; No 26 dur, 30c; No 27 dur, 28c; No 28 dur, 26c; No 29 dur, 24c; No 30 dur, 22c; No 31 dur, 20c; No 32 dur, 18c; No 33 dur, 16c; No 34 dur, 14c; No 35 dur, 12c; No 36 dur, 10c; No 37 dur, 8c; No 38 dur, 6c; No 39 dur, 4c; No 40 dur, 2c; No 41 dur, 0c.

Les options de blé du mois de juillet, atteignant un nouveau bas aujourd'hui, tandis que l'option de mai baissait de 1/2 sous.

Les prix au comptant: Blé No 1 dur, 80c; No 2 dur, 78c; No 3 dur, 76c; No 4 dur, 74c; No 5 dur, 72c; No 6 dur, 70c; No 7 dur, 68c; No 8 dur, 66c; No 9 dur, 64c; No 10 dur, 62c; No 11 dur, 60c; No 12 dur, 58c; No 13 dur, 56c; No 14 dur, 54c; No 15 dur, 52c; No 16 dur, 50c; No 17 dur, 48c; No 18 dur, 46c; No 19 dur, 44c; No 20 dur, 42c; No 21 dur, 40c; No 22 dur, 38c; No 23 dur, 36c; No 24 dur, 34c; No 25 dur, 32c; No 26 dur, 30c; No 27 dur, 28c; No 28 dur, 26c; No 29 dur, 24c; No 30 dur, 22c; No 31 dur, 20c; No 32 dur, 18c; No 33 dur, 16c; No 34 dur, 14c; No 35 dur, 12c; No 36 dur, 10c; No 37 dur, 8c; No 38 dur, 6c; No 39 dur, 4c; No 40 dur, 2c; No 41 dur, 0c.

Les options de blé du mois de juillet, atteignant un nouveau bas aujourd'hui, tandis que l'option de mai baissait de 1/2 sous.

Les prix au comptant: Blé No 1 dur, 80c; No 2 dur, 78c; No 3 dur, 76c; No 4 dur, 74c; No 5 dur, 72c; No 6 dur, 70c; No 7 dur, 68c; No 8 dur, 66c; No 9 dur, 64c; No 10 dur, 62c; No 11 dur, 60c; No 12 dur, 58c; No 13 dur, 56c; No 14 dur, 54c; No 15 dur, 52c; No 16 dur, 50c; No 17 dur, 48c; No 18 dur, 46c; No 19 dur, 44c; No 20 dur, 42c; No 21 dur, 40c; No 22 dur, 38c; No 23 dur, 36c; No 24 dur, 34c; No 25 dur, 32c; No 26 dur, 30c; No 27 dur, 28c; No 28 dur, 26c; No 29 dur, 24c; No 30 dur, 22c; No 31 dur, 20c; No 32 dur, 18c; No 33 dur, 16c; No 34 dur, 14c; No 35 dur, 12c; No 36 dur, 10c; No 37 dur, 8c; No 38 dur, 6c; No 39 dur, 4c; No 40 dur, 2c; No 41 dur, 0c.

Les options de blé du mois de juillet, atteignant un nouveau bas aujourd'hui, tandis que l'option de mai baissait de 1/2 sous.

Les prix au comptant: Blé No 1 dur, 80c; No 2 dur, 78c; No 3 dur, 76c; No 4 dur, 74c; No 5 dur, 72c; No 6 dur, 70c; No 7 dur, 68c; No 8 dur, 66c; No 9 dur, 64c; No 10 dur, 62c; No 11 dur, 60c; No 12 dur, 58c; No 13 dur, 56c; No 14 dur, 54c; No 15 dur, 52c; No 16 dur, 50c; No 17 dur, 48c; No 18 dur, 46c; No 19 dur, 44c; No 20 dur, 42c; No 21 dur, 40c; No 22 dur, 38c; No 23 dur, 36c; No 24 dur, 34c; No 25 dur, 32c; No 26 dur, 30c; No 27 dur, 28c; No 28 dur, 26c; No 29 dur, 24c; No 30 dur, 22c; No 31 dur, 20c; No 32 dur, 18c; No 33 dur, 16c; No 34 dur, 14c; No 35 dur, 12c; No 36 dur, 10c; No 37 dur, 8c; No 38 dur, 6c; No 39 dur, 4c; No 40 dur, 2c; No 41 dur, 0c.

Les options de blé du mois de juillet, atteignant un nouveau bas aujourd'hui, tandis que l'option de mai baissait de 1/2 sous.

Les prix au comptant: Blé No 1 dur, 80c; No 2 dur, 78c; No 3 dur, 76c; No 4 dur, 74c; No 5 dur, 72c; No 6 dur, 70c; No 7 dur, 68c; No 8 dur, 66c; No 9 dur, 64c; No 10 dur, 62c; No 11 dur, 60c; No 12 dur, 58c; No 13 dur, 56c; No 14 dur, 54c; No 15 dur, 52c; No 16 dur, 50c; No 17 dur, 48c; No 18 dur, 46c; No 19 dur, 44c; No 20 dur, 42c; No 21 dur, 40c; No 22 dur, 38c; No 23 dur, 36c; No 24 dur, 34c; No 25 dur, 32c; No 26 dur, 30c; No 27 dur, 28c; No 28 dur, 26c; No 29 dur, 24c; No 30 dur, 22c; No 31 dur, 20c; No 32 dur, 18c; No 33 dur, 16c; No 34 dur, 14c; No 35 dur, 12c; No 36 dur, 10c; No 37 dur, 8c; No 38 dur, 6c; No 39 dur, 4c; No 40 dur, 2c; No 41 dur, 0c.

Les options de blé du mois de juillet, atteignant un nouveau bas aujourd'hui, tandis que l'option de mai baissait de 1/2 sous.

Les prix au comptant: Blé No 1 dur, 80c; No 2 dur, 78c; No 3 dur, 76c; No 4 dur, 74c; No 5 dur, 72c; No 6 dur, 70c; No 7 dur, 68c; No 8 dur, 66c; No 9 dur, 64c; No 10 dur, 62c; No 11 dur, 60c; No 12 dur, 58c; No 13 dur, 56c; No 14 dur, 54c; No 15 dur, 52c; No 16 dur, 50c; No 17 dur, 48c; No 18 dur, 46c; No 19 dur, 44c; No 20 dur, 42c; No 21 dur, 40c; No 22 dur, 38c; No 23 dur, 36c; No 24 dur, 34c; No 25 dur, 32c; No 26 dur, 30c; No 27 dur, 28c; No 28 dur, 26c; No 29 dur, 24c; No 30 dur, 22c; No 31 dur, 20c; No 32 dur, 18c; No 33 dur, 16c; No 34 dur, 14c; No 35 dur, 12c; No 36 dur, 10c; No 37 dur, 8c; No 38 dur, 6c; No 39 dur, 4c; No 40 dur, 2c; No 41 dur, 0c.

Les options de blé du mois de juillet, atteignant un nouveau bas aujourd'hui, tandis que l'option de mai baissait de 1/2 sous.

Les prix au comptant: Blé No 1 dur, 80c; No 2 dur, 78c; No 3 dur, 76c; No 4 dur, 74c; No 5 dur, 72c; No 6 dur, 70c; No 7 dur, 68c; No 8 dur, 66c; No 9 dur, 64c; No 10 dur, 62c; No 11 dur, 60c; No 12 dur, 58c; No 13 dur, 56c; No 14 dur, 54c; No 15 dur, 52c; No 16 dur, 50c; No 17 dur, 48c; No 18 dur, 46c; No 19 dur, 44c; No 20 dur, 42c; No 21 dur, 40c; No 22 dur, 38c; No 23 dur, 36c; No 24 dur, 34c; No 25 dur, 32c; No 26 dur, 30c; No 27 dur, 28c; No 28 dur, 26c; No 29 dur, 24c; No 30 dur, 22c; No 31 dur, 20c; No 32 dur, 18c; No 33 dur, 16c; No 34 dur, 14c; No 35 dur, 12c; No 36 dur, 10c; No 37 dur, 8c; No 38 dur, 6c; No 39 dur, 4c; No 40 dur, 2c; No 41 dur, 0c.

Les options de blé du mois de juillet, atteignant un nouveau bas aujourd'hui, tandis que l'option de mai baissait de 1/2 sous.

Les prix au comptant: Blé No 1 dur, 80c; No 2 dur, 78c; No 3 dur, 76c; No 4 dur, 74c; No 5 dur, 72c; No 6 dur, 70c; No 7 dur, 68c; No 8 dur, 66c; No 9 dur, 64c; No 10 dur, 62c; No 11 dur, 60c; No 12 dur, 58c; No 13 dur, 56c; No 14 dur, 54c; No 15 dur, 52c; No 16 dur, 50c; No 17 dur, 48c; No 18 dur, 46c; No 19 dur, 44c; No 20 dur, 42c; No 21 dur, 40c; No 22 dur, 38c; No 23 dur, 36c; No 24 dur, 34c; No 25 dur, 32c; No 26 dur, 30c; No 27 dur, 28c; No 28 dur, 26c; No 29 dur, 24c; No 30 dur, 22c; No 31 dur, 20c; No 32 dur, 18c; No 33 dur, 16c; No 34 dur, 14c; No 35 dur, 12c; No 36 dur, 10c; No 37 dur, 8c; No 38 dur, 6c; No 39 dur, 4c; No 40 dur, 2c; No 41 dur, 0c.

### TRES BON MARCHÉ

Les arrivages ce matin sur le marché local étaient les plus considérables depuis plusieurs semaines et on pouvait dire que l'atmosphère était très bonne. Dans toutes les classes de produits usuelles, l'offre et la demande s'équilibrait assez bien. Le seul changement notable était dans la section du porc léger. Cette dernière viande baissait légèrement. On remarquait également sur la place locale ce matin un grand nombre de fleurs.

**OEUF, BEURRE**  
A-gros, 21c à 22c; A-moyens, 19c à 20c; A-l gros, 28c à 29c; A-l moyens, 25c à 26c; A-gros, 23c à 24c; A-moyens, 22c à 23c; B, 22c à 23c; A-poulette ou C, 21c à 22c.

**VIANDES**  
Agneau, Carcasse, 14c à 15c; Agneau, Quartier de derrière, 15c à 16c; Agneau, Quartier de devant, 11c à 12c; Mouton, Carcasse, 6c à 7c; Mouton, Quartier de derrière, 8c à 9c; Mouton, Quartier de devant, 7c à 8c; Porc, Carcasse, 11c à 12c; Porc, Quartier de derrière, 13c à 14c; Porc, Quartier de devant, 11c à 12c.

**POULET**  
Carcasse, 11c à 12c; Quartier de devant, 8c à 9c; Quartier de derrière, 13c à 14c; Poulet, Carcasse, 11c à 12c; Poulet, Quartier de devant, 8c à 9c; Poulet, Quartier de derrière, 13c à 14c.

**POULET**  
Carcasse, 11c à 12c; Quartier de devant, 8c à 9c; Quartier de derrière, 13c à 14c; Poulet, Carcasse, 11c à 12c; Poulet, Quartier de devant, 8c à 9c; Poulet, Quartier de derrière, 13c à 14c.

**POULET**  
Carcasse, 11c à 12c; Quartier de devant, 8c à 9c; Quartier de derrière, 13c à 14c; Poulet, Carcasse, 11c à 12c; Poulet, Quartier de devant, 8c à 9c; Poulet, Quartier de derrière, 13c à 14c.

**POULET**  
Carcasse, 11c à 12c; Quartier de devant, 8c à 9c; Quartier de derrière, 13c à 14c; Poulet, Carcasse, 11c à 12c; Poulet, Quartier de devant, 8c à 9c; Poulet, Quartier de derrière, 13c à 14c.

**POULET**  
Carcasse, 11c à 12c; Quartier de devant, 8c à 9c; Quartier de derrière, 13c à 14c; Poulet, Carcasse, 11c à 12c; Poulet, Quartier de devant, 8c à 9c; Poulet, Quartier de derrière, 13c à 14c.